

HOLMS KYRKA 100 ÅR

Holm för 100 år sedan

Holms församling hade vid slutet av 1800-talet endast en kyrkostämma, ett kyrkoråd och ett skolråd. Under de första åren på 1900-talet skulle en barnavårdsnämnd bildas. Skolrådet ansåg sig kunna både sköta skolrådets och barnavårdsnämndens frågor. Kyrkan skötte alltså många frågor som de då unga kommunerna ännu inte åtagit sig. Folkbokföringen ombesörjdes likaså av kyrkan. I både råd, nämnd och stämma var prästen ordförande. Övriga i råd och nämnd valdes på fyra år i taget. Fördelningen av dessa förtroendeuppdrag spreds i möjligaste mån ut i byarna, för att få en god tackning i socknen eller församlingen.

Skönvik AB:s ägare Fredrik Bunsow upptäckte, vid mitten av 1800-talet, möjligheten att ta del av de skogar som låg mellan Ljungan och Indalsälven. Han samlade virket i Österström och fraktade det med järnväg (sk Österströmsbanan) över till Indalsälven för vidare transport genom flottning till kusten. Den verksamhet som på grund av hans investeringar kom igång i Österström krävde mycket folk, varvid Holms församling ökade dramatiskt i folkmängd. Vid 1800-talets början fanns i Holm drygt 200 personer, vid 1900-talets början ca 1.300 personer (idag ca 500 personer).



Holms kyrka är en "minikatedral" i nygotisk stil och med ett mycket ovanligt utseende för en landsbygdskyrka. Denna vackra kyrka invigdes den 25 september 1904. Exakt på dagen 100 år senare uppmärksammades jubileet med konsert (på lördagen) och besök av biskopen Tony Guldbrandzén (på söndagen). Jubileumsfirandet varade i dagarna två och var välbesökt med ca 170 besökare per dag.



Holms gamla träkyrka, byggd 1792, riven 1902. Till höger folkskolan, byggd 1885, numera församlingshem. Foto: okänd.



Kyrkans nuvarande interiör.

Äldre kyrkor

Holms socken har med största sannolikhet haft fyra kyrkor. Tråkyrkor omnämns år 1570, 1695 och 1792, och den nuvarande tegelkyrkan är från 1904. De två äldsta kyrkorna fanns på övre delen av en i Holmsjön utskjutande mindre udde nedanför nuvarande församlingshemmet. Vid utgrävning år 1946 framkom, att de två äldsta kyrkorna varit byggda på samma plats.

Den tredje kyrkan, som tog många år att färdigställa, byggdes ca 300 meter rakt ovanför den plats där de äldsta kyrkorna hade varit belägna. Kyrkan såldes på auktion 1902 och revs för att ge plats åt den nuvarande kyrkobyggnaden.

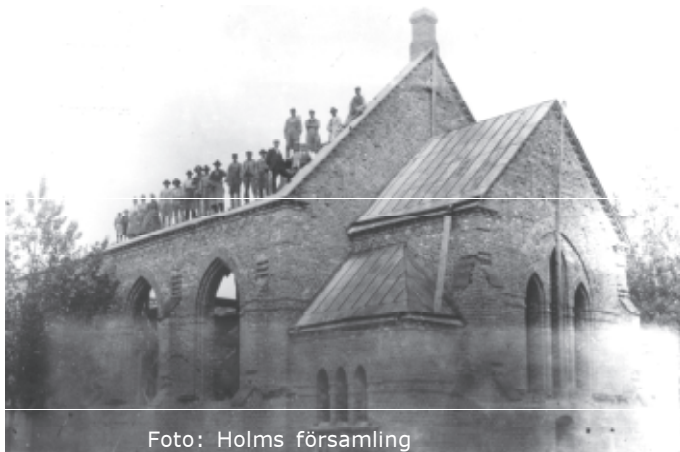


Foto: Holms församling

Kyrkobygget

Den sista träkyrkan i Holm var kall. Fönstren var så dåliga att det både regnade och snöade in. Det fanns även andra bristfälligheter, varför det var förenat med livsfara att vistas i kyrkan, särskilt under vintern. Redan 1892 protokollförde man klagomålen.

Reparation av kyrkan diskuterades i flera år och 1897 ombads arkitekt Gustaf Hermansson i Stockholm att göra ett förslag till upprustning. Han beräknade kostnaden till 16.700:-.

Kyrkostämman beslöt då att inte reparera kyrkan utan istället bygga en ny med 400 platser och med samma läge som den gamla. Kostnaderna för en tegelkyrka beräknades av nämnde Hermansson till 50.000:-. Ritningar beställdes 1902. I Sunnansjö fanns duglig lera för tegeltillverkning för ett antal av 235.000 st i storlek 12x5x3 tum (30x12,5x7,5 cm).



Arkitekt
Gustaf Hermansson
1864-1931

Fem anbud på byggnation av kyrkan inlämnades och N. Andersson i Sundsvall fick jobbet för 45.500:-.

Högsta anbudet var 75.900:-. Inte heller på den här tiden hölls kostnadsramarna och någon slutlig kostnads-sammansättning har inte återfunnits. Kyrkobygget pågick under åren 1903-04.

Arkitekten

Holms kyrka är ritad av den mycket kände arkitekten Gustaf Hermansson. Han var



Foto: Holms församling.

född 1864 i Stockholm och son till en attributmålare vid Kungliga Teatern. Hermansson studerade både vid Kungliga Tekniska Högskolan och Akademien för de fria konsterna.

Han bestämde sig tidigt för att emigrera till Argentina, men efter vinst i tävlingen om en ny stadskyrka i Sundsvall blev resan inställd. GA-kyrkan eller Gustaf Adolfs-kyrkan blev en stor prestigevinst, som kom att bidra till många arkitektvinster och beställningar i Sundsvall. Hermansson flyttade nu blott 24 år till Sundsvall och ett mycket framgångsrikt decennium tog sin början. Han ritade en ny folkskola, Söderbaums hus vid Köpmangatan, flera hus längs Storgatan (bla kvarteret Hälsan med nuvarande 1891), Esplanaden och kring kyrkan. Totalt rör det sig om ca 20 stora uppdrag i Sundsvalls stenstad. Arkitekt Hermansson är nog den enskilda person som mest av alla har givit Sundsvall dess karaktär.

År 1897, när byggboomen började ebba ut, flyttade han tillbaka till Stockholm i förhoppning om att få några stora uppdrag men ödet ville annorlunda. Nya tider skapade nya ideal och

Hermanssons tid var förbi. Återstoden av sitt liv tillbringade han i huvudsak med att rita villor, mindre kyrkor och att arbeta som tjänsteman vid dåvarande Överintendentämbetet i Stockholm. Gustaf Hermansson avled 1931, i en ålder av 67 år.

Text och foto (om inte annat anges):
Arne Johansson

Källa till artikeln har i huvudsak varit den jubileumsskrift – Holms kyrka 1904 – 2004 - som Holms Församling utgivit med anledning av 100 årsdagen. Skriften är mycket läsvärd och kan köpas hos ICA Holmhallen för 100:- (inkl. moms).



Foto: Holms församling.

